

PESCHETEAU BADIN

COMMISSAIRES-PRISEURS



28 NOVEMBRE 2022





Ventes aux enchères publiques
HÔTEL DROUOT - 9, rue Drouot - 75009 Paris

LUNDI 28 NOVEMBRE 2022
DROUOT SALLES 10 & 16 À 14H00

L'œil de Nicole Altero
Art Moderne
Dessins & Tableaux anciens
Objets d'art & ameublement



Catalogue, photographies et ordres d'achat en ligne sur www.pescheteau-badin.com et www.drouot.com

Veuillez consulter attentivement les conditions de vente à la fin du catalogue

EXPERTS

Argenterie

E. & S. PORTIER - Élisabeth SIMON
experts@esportier.com - 01 47 70 89 82
Lots 1 à 45

Objets d'art et d'ameublement

Pierre-François DAYOT
contact@pfdoyot.com - 01 42 97 59 07
Lots 46 à 83, 88 à 102, 181 à 249

Estampes

Sylvie COLLIGNON
collignonsylvie@cegetel.net - 01 42 9612 17
Lots 103 et 111

Dessins Anciens

Cabinet DE BAYSER
expert@debaysier.com - 01 47 03 49 87
Lots 130 à 137

Arts Décoratifs du XXème siècle

Cabinet d'expertise MARCILHAC
info@marcilhacexpert.com - 01 43 26 00 47
Lots 105 et 110

Tableaux anciens

Cabinet TURQUIN - Stéphane PINTA
contact@turquin.fr - 01 47 03 48 78
Lots 138 à 146

Art Moderne

Amaury DE LOUVENCOURT et Agnès SEVESTRE-BARBÉ
sevestre.louvencourt@gmail.com - 01 42 89 50 20 - 01 53 96 06 57
Lots 104, 112 à 128

Arts d'Asie

Cabinet PORTIER – Alice JOSSAUME
contact@cabinetportier.com - 01 48 00 03 41
Lots 168 à 170

Haute Époque

Benoit BERTRAND
06 88 47 62 42
Lots 171 à 180

DROUOT.com



Expositions publiques

Samedi 26 novembre de 11h à 18h
Lundi 28 novembre de 11h à 12h

Frais de vente : 27% TTC

Ordres d'achat et rapports de condition :

01 47 70 50 90
bids@pescheteau-badin.com

Catalogue et photographies, ordres d'achat
en ligne sur www.pescheteau-badin.com et
www.drouot.com

*Veuillez consulter attentivement les conditions
de vente à la fin du catalogue*

© Photos Jon Mills
© Jordy Lagoutte
© Simon Chirat



L'œil de Nicole Altero





Le métal plaqué consiste en l'application d'une feuille d'argent sur un métal non précieux tel que le cuivre ou le laiton, en les soudant, puis en les laminant ensemble.

Le métal plaqué est ensuite mis en forme, « utilisé comme un métal homogène ».

Le terme de « *doublé* » apparu en 1755 est plus anciennement utilisé que celui de plaqué (1798), ces deux termes sont employés indifféremment pour la même technique. Ce qui distingue ces deux techniques, c'est l'épaisseur du métal précieux qui est supérieure dans le plaqué.

En 1742 un nouveau procédé permettant le placage d'argent sur cuivre par laminage à chaud a été inventé à Sheffield : *le plaqué Sheffield*, par un coutelier Thomas Boulsover. Il consiste à chauffer ensemble deux plaques de cuivre et d'argent jusqu'à l'amalgame avant de les laminier. Ce procédé assure une plus grande adhérence du placage et une meilleure solidité. Vers 1750 il sera industrialisé.

En France, le nom Pomponne est attribué aux objets en métal doré ou argenté du XVIII^e siècle provenant de l'atelier des orfèvres Antoine Joseph Tugot et Jacques Daumy installés à l'hôtel de Pomponne. Ces derniers bénéficiaient du privilège du Roi leur permettant ainsi de fabriquer des pièces en métal doré ou argenté. Le Pomponne est un plaqué utilisant le même procédé que le plaqué Sheffield.

Le métal plaqué utilisé de la fin du XVIII^e ou début du XIX^e fut supplanté par les techniques industrielles d'argenture et de dorure par électrolyse vers 1830, favorisant la conception de pièces en métal argenté ou doré, en grande série, moins onéreuses, mais tellement moins chaleureuses !.

Nous sommes heureux de présenter un rare florilège d'objets en métal plaqué relatif à l'Art de la table, d'écrire, la toilette...

Bibliographie : *L'art du métal*, Editions du patrimoine, 1998.



1

1 Paire de plaques de lumière en métal plaqué de forme mouvementée à décor de cartouche rocaille.

Au dos une armature métallique formant croix avec anneau de suspension.

XVIII^e siècle.

Hauteur : 57 cm

Larg. : 42 cm

(Manques, déchirures et chocs, réargenté). 500/600 €



2

2 Bassin en cuivre repoussé et argenté, de forme circulaire, à décor en relief de godrons, avec deux anneaux ; (accidents).

Flandres, XVII^e siècle.

Hauteur : 22 cm ; Diam. : 52 cm

500/800 €



3 Miroir triptyque en argent à décor en repoussé de cartouches, enroulements fleuronnés, vases fleuris et volatiles.

Il est doublé de bois.

Hauteur du panneau central : 80 cm

Hauteur des deux panneaux latéraux : 70 cm

Largeur : 31 et 53 cm

Poids brut : 6.890 kg

(Accidents et manques)

1 500/2 000 €



4

4 Verseuse tripode de forme balustre en métal plaqué, timbrée d'armoiries d'alliance portant la devise de la famille La Salle de Rochemaure "Que sien toustem ligate amale" (Soyons tous unis). Le versoir couvert cannelé, le couvercle à charnière et prise bouton, le manche latéral en bois tourné.

XVIIIe siècle.

Hauteur : 26 cm

(Restaurations, réargenté)

150/200 €



5

5 Boule à savon en métal plaqué uni posant sur piédouche.

XVIIIe siècle.

Hauteur : 9 cm

Diamètre : 7,8 cm

(Réargenté)

150/200 €

6 Aiguière couverte en métal plaqué uni, de forme oblongue balustre posant sur piédouche, le couvercle à charnière, la prise bouton. L'anse à enroulement.

XVIIIe siècle.

Hauteur : 21 cm

(Accident à l'anse, réargentée)

80/100 €



6

7

7 Aiguière couverte en métal plaqué uni de forme oblongue, balustre posant sur piédouche, le couvercle à charnière, la prise bouton. L'anse à enroulement.

XVIIIe siècle.

Hauteur : 19 cm

(Choc, restaurations, réargentée)

80/120 €



8



9



10



11

8 Aiguière casque en métal plaqué posant sur un piédouche. Le corps souligné de joncs, lambrequins et feuilles lancéolées alternées en applique.

L'anse à enroulement feuillagé.

XIXe siècle.

Hauteur : 26,5 cm

(Pied faussé et réargenté)

200/300 €

9 Aiguière casque en métal plaqué posant sur un piédouche. Le corps souligné de joncs, lambrequins et feuilles lancéolées en applique et gravé d'armoirie surmonté d'une couronne comtale.

L'anse à enroulement feuillagé.

XVIIIe siècle.

Hauteur : 18,5 cm

(Usures de l'argenture, légers chocs, restaurations) 200/300 €

10 Aiguière casque en métal plaqué posant sur un piédouche à vis. Le corps souligné de joncs, lambrequins et feuilles lancéolées en applique et gravé d'armoirie surmonté d'une couronne comtale.

L'anse à enroulement feuillagé.

XVIIIe siècle.

Hauteur : 20 cm

(Usures de l'argenture, légers chocs et restaurations) 200/300 €

11 Aiguière casque en métal plaqué posant sur un piédouche. Le corps souligné de joncs et lambrequins en applique.

L'anse à enroulement feuillagé.

XVIIIe siècle.

Hauteur : 22,5 cm

(Restaurations et légers chocs) 200/300 €



12 Saupoudroir en métal plaqué posant sur piédouche godronné à décor de feuilles d'eau et godrons. Le couvercle à billonnettes, la prise toupie.

XVIIIe siècle

Marque au C couronné.

Hauteur : 22,5 cm

(Usures de l'argenterie et frêtel faussé).

150/200 €

La marque au C couronné, définie grâce aux recherches d'Henri Nocq, correspond à un impôt payé sur les bronzes et les cuivres entre 1745 et 1749. L'édit de février 1745 précise qu'il s'applique à « tous les ouvrages vieux et neufs, de bronze, de cuivre pur, de fonte, de cuivre mélangé, forgé, moulu, battu, plané, gravé, doré, argenté et mis en couleurs, sans aucune exception ».

Le poinçon doit figurer sur tout travail de métal cuivreux exécuté ou vendu durant ces quatre années, il concerne « tout ouvrage vieux ou neuf », on le trouve donc sur des pièces antérieures à 1745.

13 Boîte de toilette en métal plaqué de forme ronde moulurée, le couvercle à doucine timbré d'une armoirie surmonté d'une couronne de marquis.

XVIIIe siècle.

Diamètre : 12,5 cm - Hauteur : 8 cm

(Légers chocs et restaurations, réargenté).

150/200 €

14 Écritoire en métal plaqué, le plateau quadripode à contours supportant une boîte rectangulaire adhérente dont le couvercle forme bougeoir, un encrier et une boîte à sable, de forme ronde moulurée, les prises toupie.

XVIIIe siècle.

Longueur : 22 cm - Hauteur : 12 cm

(Réargenté)

150/200 €

15 Deux salerons en métal plaqué argent de forme ronde posant sur base octogonale.

XVIIIe siècle.

Hauteur : 6 cm

(Usures de l'argenterie)

150/200 €



12



16



16 Paire de rafraichissoirs à bouteille en métal plaqué, le piédouche et le col godronnés décorés en applique de lambrequins et joncs.

XVIIIe siècle.

Diamètre : 20 cm

Hauteur : 21,5 cm

(Chocs et usures de l'argenture)

800/1 200 €



17

17 Aiguière couverte de forme balustre en métal plaqué posant sur un piédouche à contours. Le corps souligné de joncs, lambrequins et feuilles lancéolées en applique.

L'anse à enroulement et appui pouce "escargot". Le couvercle à charnière et la prise bouton.

XVIIIe.

Hauteur : 26,5 cm

(Légères chocs, réargentée)

150/200 €



18



19

18 Boîte à épices en métal plaqué de forme ovale, à trois compartiments ouvrant par deux couvercles à charnière, à décor ciselé de lambrequins. Les pieds griffes, le frêtel du couvercle de la rappe de forme toupie.

XVIIIe siècle.

Longueur : 11,5 cm

Hauteur : 6,5 cm

(Usure de la gravure, restaurations et chocs, manque un goupillon)

100/150 €

19 Boîte à épices en métal plaqué de forme ovale soulignées de deux mufles de lions, à trois compartiments ouvrant par deux couvercles à charnière ornés de godrons, les pieds griffes (manque la râpe centrale).

XVIIIe siècle.

Longueur : 11,7 cm

Hauteur : 4,5 cm

(Manque un goupillon sur une charnière, réargenté)

100/150 €



20

21

22

20 Paire de bougeoirs de toilette en métal plaqué posant sur une base ronde timbrée d'une armoirie à décor de godrons, le fût à vis (pour un) .

XVIIIe siècle.

Hauteur : 13 cm

(Réargenté)

120/150 €

21 Deux bougeoirs de toilette en argent posant sur une base à contours soulignée de coquilles ou palmettes, le fût à pans et les bobèches ornées de coquilles.

LONDRES 1749. Orfèvres : Henry MORRIS. LONDRES 1755.

Hauteur : 12,5 et 14 cm

Poids : 350 g

250/350 €

22 Flambeau en métal plaqué posant sur une base ronde soulignée d'une frise de coquilles et feuillages, le fût monté à vis cannelé. Le binet feuillagé.

Armoiries d'alliance sous la base.

XVIIIe siècle.

Hauteur : 23 cm

(Réargenté)

60/100 €



23

23 Rafraichissoir à verres en métal argenté de forme ovale à anses timbrés d'une armoirie.

Fin XIXe

Orfèvre : C.C (tête de chat)

Hauteur : 11,3 cm

Longueur aux anses : 32 cm

(Déchirure)

100/150 €



24

24 Rafraichissoir à verres en métal plaqué de forme ovale à anses, à larges attaches feuillagées et rubans croisés.

XVIIIe siècle.

Hauteur : 11,5 cm

Longueur aux anses : 35 cm

(Réargenté)

200/300 €



25

25 Bassin en métal plaqué de forme ovale à larges bords, doublé de quatre anneaux de fixation. Le fond timbré d'armoiries d'alliance surmontées d'une couronne comtale.

XVIIIe siècle.

Longueur : 40 cm

Hauteur : 8 cm

(Réargenté, légers chocs)

200/300 €



26

26 Plat à barbe en métal plaqué à contours.

XVIIIe siècle.

Longueur : 33,5 cm

(Réargenté)

200/300 €



27

27 Deux poêlons en métal plaqué à bec verseur, les manches en bois noirci.

XVIIIe et XIXe siècles.

Diamètre : 17,5 et 22 cm

(Chocs et accidents au manche) 200/300 €

28 Petit bougeoir à main en métal plaqué, le manche souligné d'une coquille feuillagée.

XVIIIe siècle.

Longueur : 14,5 cm

(Déchirure, usures de l'argenture) 60/80 €

29 Timbale tulipe en métal plaqué une posant sur un piédouche godronné. Le col fileté.

XIXe siècle.

Hauteur : 11,5 cm

(Légers chocs, réargenté) 100/150 €

30 Deux flacons en métal plaqué de forme balustre à fond plat et à pans, à décor de volutes feuillagées. Les bouchons à vis formant anneaux.

XIXe siècle.

Hauteur : 9 et 9,5 cm

(Usures de l'argenture) 80/120 €

31 Vide poche en métal argenté en forme de coquille gravée de feuillage stylisé.

Travail moderne Anglais.

XXe siècle. 20/30 €



28



29



23

24





32 Plat de présentation en métal plaqué de forme ronde posant sur piédouche mouluré, le fond gravé d'une armoirie surmontée d'une couronne comtale.

XIXe siècle.

Diamètre : 27 cm

Hauteur : 8 cm

(Réargenté, choc sur le bord)

300/400 €



33 Plat de présentation en métal plaqué de forme ronde posant sur piédouche mouluré, le fond gravé d'une armoirie surmontée d'un heaume.

XIXe siècle.

Diamètre : 28 cm

Hauteur : 8 cm

(Réargenté)

300/400 €



34 Aiguière en métal argenté de forme balustre posant sur piédouche, l'anse serpentiforme. Elle est gravée d'un compas dans une couronne.

XIXe siècle.

Hauteur : 29,5 cm

(Chocs et restaurations)

200/250 €



35 Aiguière en métal argenté de forme balustre posant sur piédouche, l'anse serpentiforme à attache de mascarou.

XIXe siècle.

Hauteur : 30 cm

(Chocs et restaurations)

200/250 €



36 Plateau de service à anses en métal argenté à contours moulurés et enroulements.

Longueur : 73 cm

(Oxydations)

80/100 €



37 Rafraichissoir à bouteille en métal plaqué en forme de vase Médicis, à anses feuillagées.

XIXe siècle.

Hauteur : 24 cm

(Légers chocs et usures de l'argenteure)

100/150 €



38

38 Sept fourchettes, les manches en argent fourré modèle à crosse godronnée, gravés d'un crest, les hauts en métal à deux dents.

On y joint huit couteaux manches crosse en argent fourré (variantes).

Travail Anglais.

Poids brut : 570 g

(Accidents et oxydations)

200/300 €



39

39 Six couteaux manche crosse feuillagée en argent fourré, les lames en métal.

Travail Anglais.

Orfèvre : pourrait-être Joseph SMITH I, orfèvre à LONDRES reçu en 1728.

On y joint deux fourchettes à deux dents et quatre couteaux manches crosse.

Poids brut : 1.090 kg

(Accidents et oxydations)

200/300 €

40 Couvert d'enfant en argent et vermeil 925 millièmes. LONDRES 1950.

Orfèvre : J. PARKERS & CO.

Poids : 85 g

(Usures du vermeil)

30/50 €



42

41 Parties de ménagères en métal doré monogrammées pour partie "R" comprenant couverts de table, couverts à entremets, cuillers de modèles variés, couteaux et pièces de service.

On y joint des couteaux anciens, manches en bois ou composition, lames acier.

XIXe siècle.

(Usures et oxydations).

50/100 €

42 Rafraichissoir double en métal doré à anses feuillagées timbré d'armoiries d'alliances, avec plaque de compartimentation ajourée, sur rail.

XVIIIe siècle.

Longueur : 31 cm

(Restaurations et chocs)

50/100 €

43 Aiguière casque en métal patiné posant sur un piédouche à vis. Le corps souligné de joncs et lambrequins en applique timbrée d'une armoirie sur une couronne comtale. L'anse à enroulement feuillagée.

Le pied à vis.

XIXe siècle.

Hauteur : 28 cm

(Chocs, déchirure)

200/300 €



43

44 Lot en métal doré comprenant un plateau présentoir sur piédouche, une aiguière casque, deux verseuses de forme balustre sur piédouche, les anses en bois noirci et un casse noix.

XIXe siècle.

(Chocs et accidents)

150/200 €





45

45 Paire de flambeaux dits "à la financière" posant sur une base ronde à décor gravé de volutes feuillagées et armoiries en réserve. Les fûts montés à vis.

XIXe siècle (transformation).

Hauteur : 20 cm

Diamètre : 18 cm

(Chocs et déchirures)

600/800 €

46 Importante aiguière couverte en laiton posant sur piédouche, le versoir zoomorphe, l'anse à attache en forme de dauphins.

Hauteur : 44,5 cm

(Chocs)

100/150 €



46



47

47 Importante plaque à lumière en cuivre repoussé à un bras de lumière et décor de feuillages, rubans et armoiries.

XVIIIe siècle.

88 x 56 cm

600/800 €



48

48 Plaque à lumière en cuivre repoussé, à un bras de lumière et décor de profil masculin.
Italie ou Flandres, XVIIe siècle.
28 x 23,5 cm 200/300 €



49

49 Miroir de toilette en cuivre repoussé et argenté, de forme contournée, à décor de feuillages, coquilles et rocailles ; (le support arrière manque).
Probablement Italie, XVIIIe siècle.
52 x 54 cm 400/600 €



50

50 Paire d'éléments décoratifs en bois doré à décor ajouré de feuillages et agrafes, le centre orné d'armoiries ovales.
Italie, XVIIIe siècle.
43 x 24 cm 300/500 €



51

51 Paire de miroirs porte-lumière en vernis italien, bois et fer doré, à deux bras de lumière, les glaces gravées de personnages dans le goût de la Chine, à décor ajouré de fleurs, feuillages, raisins et corne d'abondance ; (un fronton détaché).
Venise, XVIIIe siècle.
78 x 36 cm 1 200/1 500 €



51



52

52 Miroir de toilette en bois gravé à décor de feuillages stylisés, la partie supérieure échancrée.
Italie du nord, XVIIIe siècle.
63 x 43,5 cm 100/150 €



53

53 Miroir de toilette en vernis italien à décor de fleurs et feuillages sur fond vert, de forme mouvementée et ajourée ; (accidents et restaurations).
Venise, XVIIIe siècle.
67 x 40 cm 300/400 €



54

54 Miroir en vernis italien à décor en or sur fond noir, la partie supérieure échancrée.
Italie du nord, XVIIIe siècle.
59 x 47 cm 200/300 €



55

55 Panneau en verre peint représentant Vénus et l'Amour ; (usures).
Probablement Italie, XVIIIe siècle.
28,5 x 22 cm 200/300 €



56

56 Coffret en bois de Sainte-Lucie à décor de rinceaux et monogramme dans des réserves ; (accidents et restaurations).
Début du XVIIIe siècle.
13 x 32 x 27 cm
Fentes 400/600 €

56bis Boîte en bois peint à incrustations de nacre, à décor de rinceaux et fleurs.
Probablement Spa XVIIIe siècle.
11 x 22 x 16 cm 500/800 €



57

57 Panneau en verre peint à décor en or et argent à décor d'architectures dans un paysage lacustre avec fontaine et cygnes.
Seconde moitié du XVIIIe siècle.
26 cm x 35 cm (avec le cadre).
Usures 1 000/1 500 €



58

58 Boîte en marqueterie de laiton gravé sur fond d'écaille brune, à décor d'une danseuse dans un entourage de rinceaux. XVIIIe siècle.

14 x 31 x 23 cm

800/1 200 €



59

59 Coffret-nécessaire en maroquin, de forme rectangulaire, contenant plusieurs compartiments couverts, la façade latérale amovible et coulissante découvrant deux tiroirs, à décor de feuillages stylisés, poignées et serrure à morillon ; (usures). XVIIIe siècle.

10 x 31,5 x 22 cm

800/1 000 €





60 Paire de grands médaillons ovales en papier maché représentant un homme et une femme de profil ; dans des cadres peints en faux marbre (rapportés à une date ultérieure) ; (accidents).
Fin du XVIIIe siècle.
Hauteur : 74 cm

800/1 500 €



61

61 Miroir en marqueterie de paille, à décor de rinceaux de feuillages et fleurs ; (glace rapportée à une date ultérieure ; probablement un cadre à l'origine).

Fin du XVIII^e siècle.

52 x 43,5 cm

600/800 €

Un cadre similaire est illustré dans L. de Caunes, La marqueterie de paille, Paris, 1993, p. 21.



62

62 Rafraîchissoir à bouteilles en tôle peinte, à décor noir et or de rinceaux de feuillages, les anses en fer doré à masques d'homme barbu.

XVIII^e siècle.

Hauteur : 21 cm, Long. 25 cm 1 000/1 500 €



62



63

63 Coffret à théière en vernis à décor en or sur fond noir de rinceaux et feuillages ; avec une théière en métal.
 Probablement Angleterre, XIXe siècle.
 Hauteur : 22 cm; Diam. 18 cm
 (Accidents) 150/200 €



64

64 Boîte ovale en tôle peinte à cols de cygne, l'intérieur à compartiments circulaires ; (accidents).
 Probablement Angleterre, XIXe siècle.
 Hauteur : 21 cm 150/200 €

65 CHINE

Faucon perché
 Épreuve en bronze à patine brune
 Hauteur : 37 cm 100/150 €



65

66 JAPON, XIXe siècle

Crapaud
 Épreuve en bronze à patine brune
 Hauteur : 5,5 cm; Long. 10 cm
 Accidents 50/100 €



71

72

66



67 Boite en bois de Sainte Lucie à décor gravé de fleurs et rinceaux. On y joint un ciseau pince en bois de Bagard sculpté de feuilles d'acanthé.
XVIIIe siècle
Diam. boîte 7,5 cm; Long. ciseau 16 cm 80/120 €

68 Paire de vases d'ornement en bois peint et doré, à anses de métal doré à mufles de lion ; (montés en lampe).
XIXe siècle.
Hauteur : 36 cm 200/300 €

69 Deux petits vases sur piédouche en bronze à décor en repoussé de rinceaux feuillagés.
XIXe siècle
Hauteur : 13 cm; Diam. 13 cm 200/300 €

70 Paire de coupes rondes en métal laqué rouge à décor or de feuilles de vigne.
XIXe siècle
Diam. 15 cm
Usures 50/60 €

71 Tête d'ange en pierre sculpté.
Posé sur un socle colonne en bois noirci (à refixer)
Hauteur 8 cm
(Accidents) 80/120 €

72 Petit buste de personnage anthropomorphe.
Épreuve en régule, sur un double socle.
Hauteur : 6 cm (10,5 cm avec le socle). 40/60 €



73

73 Paire de palmiers décoratifs en bois sculpté et tôle dorée, sur des bases en bois ; (usures).
XXe siècle.
Hauteur 43 cm; Long. 67 cm



74

74 Grand plateau en tôle peinte à décor d'une scène mythologique représentant les trois Grâces.
Vers 1830-1840.
57 x 77 cm



73

400/600 €

500/800 €



75

75 Miroir en bronze de forme échancrée dans le haut, la glace biseautée.
Style du XVIIe siècle.
60 x 44 cm

300/500 €



76

76 Petite lanterne murale en laiton et bronze doré (usures), ouvrant à une porte.
XIXe siècle.
Hauteur : 26 cm; Long. 16,5 cm

80/100 €



77

77 Miroir en bronze doré dans le goût de la Renaissance, à décor d'enfants dans des rinceaux et sous une couronne.
XIXe siècle.
56 x 51 cm

300/400 €

78 Miroir en bronze doré à décor de frises de postes, la glace biseautée.
XIXe siècle.
37 x 32 cm
(Restaurations)

100/150 €



79

79 Miroir en bois noirci et bois doré, à décor de feuillages stylisés et incrustations de pierres dures.

XIXe siècle.
60,5 x 52 cm

500/800 €

80 Figure de baigneuse en chêne teinté dans le goût de l'antique.

Flandres, XVIIIe siècle.

Hauteur : 75 cm

400/600 €



80

81 Paire de figures de nubiens en bronze peint et doré.

Fin du XIXe siècle.

Hauteur : 36,5 cm

200/300 €



81





82 Miroir en glaces gravées à décor de vase et cage à oiseau dans un entourage de draperies.
XXe siècle.
37 x 52 cm

100/150 €



83

83 Paire de candélabres en bronze argenté à décor d'un héron sur une tortue, à deux bras de lumière.

Fin du XIXe siècle.
Hauteur : 26 cm

400/600 €



85

84 Flacon de forme conique en verre et son bouchon en métal argenté.
XVIIIe siècle
Hauteur : 17 cm

50/100 €

85 Partie de service de verres en verre et liseret doré, à décor gravé d'armoiries, comprenant six flacons (Hauteur 13 cm), six verres à eau (Hauteur 8,5 cm), cinq petits verres à une anse (Hauteur 6 cm), deux verres à pieds (Hauteur 12,5 cm)

XVIIIe siècle
(Petits éclats et usures d'or.)

100/150 €

86 Porte huilier-vinaigrier en verre à deux anses à décor gravé et peint en or de fleurs.

Espagne, XVIIIe siècle
Hauteur : 8 cm; Long. 18 cm

80/120 €

87 Bouteille en verre soufflé et moulé à long col et deux anses, la panse ornée d'éléments en applique.

Hollande, XVIIIe siècle
Hauteur 26 cm
(Manques, petits accidents).

80/100 €



86



87



88 Bureau Mazarin en bois noirci et bois doré, ouvrant à cinq tiroirs et un guichet, reposant sur un piétement à pieds en balustrade et barres d'entretoise ; (restaurations aux entretoises, le plateau refait).

Début du XVIIIe siècle.

79 x 106 x 63 cm

1 000/1 500 €

Un bureau Mazarin similaire combinant le bois massif et le bois doré a été vendu à Paris, étude Ader, le 21 juin 2022, lot 65.

89 Paire de lanternes en métal peint, à quatre pans et luminaire à trois binets ; (montées à l'électricité).

XXe siècle.

Hauteur : 65 cm

300/400 €

90 Bergère à oreilles en hêtre teinté, de forme mouvementée, à décor de feuillages rocailles, reposant sur des pieds cambrés (petites restaurations aux bouts de pieds) ; recouverte de tapisserie au point, avec des supports coulissants aux extrémités de chaque accotoir ; (petits accidents ; manque).

Époque Louis XV.

104 x 68 x 68 cm

600/800 €



90



91

91 Suite de six chaises en bois noirci et doré, à décor de personnages de la mythologie, le dossier en gondole et les pieds avant en balustrade.

Probablement Angleterre, XIXe siècle.

81 x 47 x 36 cm

500/700 €

92 Tabouret en bois doré à quatre pieds en os de mouton ; (dorure refaite ; ceinture sanglée et non examinée).

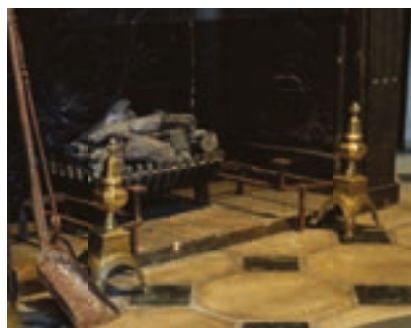
Probablement d'époque Louis XV.

46 x 39 x 42 cm

300/400 €



92



93

93 Paire de chenets en bronze verni, avec leurs fers.

Probablement du XVIIIe siècle.

Hauteur 32 cm ; Long. 42 cm

100/150 €



97



95



98



99

94 Table de forme ovale en bois noirci et doré, à deux pieds latéraux réunis par une barre d'entretoise ; dessus de miroir rapporté à une date ultérieure.

Angleterre, XIXe siècle.

71 x 147 x 113 cm

400/600 €

95 Somno en tôle peinte noir et or, ouvrant à une porte à poignée en muse de lion, l'intérieur formant braséro ; (usures).

XIXe siècle.

Hauteur : 75 cm ; Diam. 30,5 cm

300/500 €

96 Paire de chaises cannées en bois peint, à décor d'entrelacs, reposant sur des pieds fuselés à cannelures.

Probablement Flandres début du XIXe siècle.

91 x 46 x 41 cm

100/150 €

97 Tabouret en fer forgé et métal doré, à col de cygne.

Vers 1920.

Hauteur 52 cm ; Long. 52 cm

200/300 €

98 Suite de six chaises en fer peint en noir, à décor de torsades et assise circulaire.

XXe siècle.

78 x 35 x 34 cm

200/300 €

99 Porte parapluies en métal ajouré, en forme de parapluie.

XXe siècle.

Hauteur : 72 cm

80/100 €

100 Paire de plaques à lumière en métal argenté et miroirs, à deux bras de lumière et décor de coquilles ; (montée à l'électricité).

Dans le goût de la maison Baguès.

XXe siècle.

Hauteur : 61 cm ; Long 42 cm

800/1 200 €





101

101 Lustre en verre taillé et perles de verre, à six lumières et décor de pendeloques.
XXe siècle.

Hauteur : 105 cm environ

600/800 €

102 Paire de consoles en pierre reconstituée, le plateau contourné et le piétement à trois volutes ; (accidents).
XXe siècle.

XXe siècle.

91 x 120 x 43 cm

300/500 €



102

102



103

103 Pierre ALECHINSKY (né en 1927)

Entre quatre feux. 1978

Eau-forte et aquatinte sur Japon mince avec médaillon en rouge. Epreuve signée, titrée et dédicacée en dehors de l'édition à 60 exemplaires. Quelques traces de plis. Cadre.

65 x 97 cm.

Feuillet : 68 x 100,5 cm.

1 000/1500 €



Art Moderne



104 Alphonse MUCHA (1860-1939)

L'automne

Dessin à l'encre et à l'aquarelle, rehaussé de gouache

32 x 15 cm

2 000/3 000 €

Nous remercions la Fondation Mucha qui a aimablement confirmé l'authenticité de cette oeuvre.



105 Demeter H. CHIPARUS (1886-1947)

« *Danseuse égyptienne* »

Épreuve en bronze à patine dorée nuancée et traces de patine colorée.
Socle conique en marbre noir veiné beige incrusté d'une plaque de bronze en façade à décor en semi-relief d'un musicien égyptien (éclats au marbre).

Signé sur le socle et sur la plaque.

Haut. 72 cm

5 000/8 000 €

Bibliographie :

- Bryan Catley, *Art Deco and other figures*, Antique Collectors Club, Woodbridge, 1978, modèle similaire reproduit p. 84 ;

- Alberto Shayo, *Chiparus, Master of Art Deco*, ACC Art Books, Woodbridge, 2016, variante chrysléphantine de notre modèle référencée sous le n°110 et reproduite p. 180.



106

106 Édouard ADET (1887-1918)

Grande tête, la bouche ouverte

Épreuve en bronze à patine brune, signée sur la base.

58 x 26 x 19 cm

400/600 €

107 Eugène MARIOTON (1854-1933)

Le faucheur

Épreuve en bronze à patine brune, signée sur la base. Porte un cachet de fondeur "SIOT-DECAUVILLE, Fondeur, Paris" et le numéro 4810.

103 x 34 x 25 cm

1 000/1 500 €



107

108 École FRANÇAISE du XIXème siècle

Taureau

Bronze à patine brune, modèle à clavettes

H. 27 cm, repose sur une terrasse en marbre griotte :
H. 5 cm, L. 36,4 x 23,3 cm

400/600 €



108

109 École de la fin du XIXe siècle

Profil de femme

Épreuve en marbre blanc sculpté.

37 x 33 x 24 cm

600/800 €



111



110



112

110 LALIQUE France

Vase "Bacchantes"

Épreuve en cristal moulé pressé et satiné mat et brillant.

Signé sur la base.

Haut. 24,5 cm

600/800 €

111 Paul HELLEU (1859-1927)

Femme de profil vers la droite.

Pointe sèche en couleurs. Épreuve signée en bas à droite, légèrement jaunie avec quelques taches. Cadre.

Sujet : 55 x 33cm.

Feuillet : 70 x 47 cm.

200/300 €

112 Marie LAFORGE (1865-1942)

Portrait de femme, 1913

Pastel, signé et daté en bas à droite

59 x 47 cm

150/200 €

113 M-Y MARINIER

Femme au manteau au col de fourrure

Huile sur toile, signée vers le bas vers la gauche

117 x 90 cm

(Accidents, manques et écaillures)

500/600 €



113



114 Achille LAUGÉ (1861-1944)

Printemps

Pastel, porte le timbre de la signature vers
le bas vers la droite

36 x 50 cm

3 000/5 000 €

114

115 Achille LAUGÉ (1861-1944)

Les pins à Belvèze du rozès

Pastel, signé en bas vers la droite.

37 x 51,5 cm

3 000/5 000 €

Provenance :

- Vente Tajan, 25 juin 2001



115



116

116 Achille LAUGÉ (1861-1944)

Amandiers en fleurs

Pastel, porte le timbre de la signature vers le bas à droite

39 x 55 cm

4 000/6 000 €

117 Marie LAURENCIN (1883-1956)

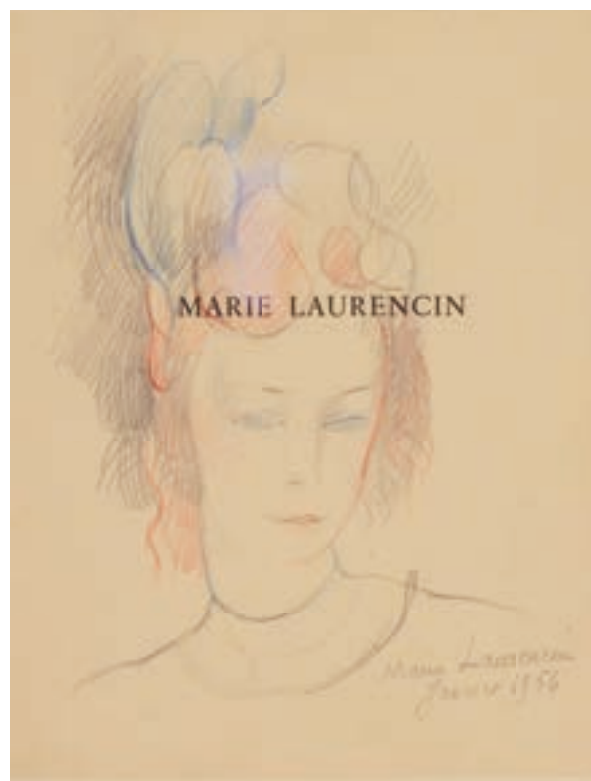
Femme au chapeau, 1956

Dessin à la mine de plomb et au crayon de couleurs sur une page de garde, signé, daté janvier 1956

vers le bas à droite

24,5 x 19 cm

800/1 000 €



117



118 **Eugène CHIGOT (1860-1923)**

Moutons en bord de fleuve

Huile sur toile signée en bas à droite

65 x 81 cm

(Quelques restaurations)

600/1 000 €



119 André MARE (1885-1932)

Les poneys, 1925

Huile sur toile, signée et datée 25 en bas vers la droite, resignée
et titrée au dos sur le châssis

81,5 x 100,5 cm

2 000/3 000 €

Exposition :

- André Mare et la Compagnie des Arts Français (Süe et Mare), Ancienne
douane, Strasbourg, 1er avril - 13 juin 1971

120 Albert MARQUET (1875-1947)

La Seine à Herblay, été 1919

Huile sur carton toilé, signée en bas à gauche.

33 x 41 cm

10 000/15 000 €

Provenance :

- Galerie Druet, Paris, acquis auprès de l'artiste le 4 novembre 1919 avec comme titre Herblay, été
- M. Schoeller, Paris, acquis du précédent le 6 novembre 1919
- Vente Palais d'Orsay, Paris, 26 juin 1979, N°90 du catalogue avec comme titre Bords de Seine
- Vente Versailles, 21 octobre 1979, N° 11 du catalogue avec comme titre Paysage au bord de l'eau
- Collection particulière, Paris, acquis à la vente précitée

Bibliographie :

- Figurera dans le catalogue raisonné digital de l'oeuvre d'Albert Marquet actuellement en préparation par le Wildenstein Plattner Institute.





121

121 Gustave MADELAIN (1867-1944)

Vue du Gros-Horloge à Rouen

Huile sur toile, signée en bas à droite

81 x 64 cm

1 500/2 000 €



122

122 André PLANÇON (1898-1981)

Au jardin public, 1943

Huile sur toile, signée et datée 43 en bas vers la droite

54 x 65 cm

800/1 200 €



123

123 André BLONDEL (1909-1949)

Nature morte aux fruits et au vase fleuri

Huile sur toile, signée en bas à droite.

38 x 45,5 cm

300/500 €

124 Fernand HERBO (1905-1995)

Paris, l'abside de Notre Dame

Huile sur toile, signée en bas à gauche, resignée, située, titrée et numérotée C.96405 au dos

130 x 81 cm

600/800 €



124



125 Yves BRAYER (1907-1990)

Taureaux et gardians, 1957

Huile sur toile, signée en bas à gauche, titrée et numérotée 15878 au dos
33 x 46 cm

1 500/2 000 €

Bibliographie :

- *Yves Brayer catalogue raisonné de l'oeuvre peint* - Tome I : 1921 - 1960 par Lydia Harambourg, Hermione Brayer, Olivier et Corinne Brayer, La Bibliothèque des Arts, Lausanne, 1999, décrit et reproduit page 354 sous le N°1762



126

126 Maurice EMPI (Né en 1933)

Trois joueurs de polo

Huile sur toile, signée en bas à droite, resignée,
titrée et numérotée 950601 au dos

61 x 46 cm

200/300 €

127 Pierre GRISOT (1911-1995)

Dans la loge

Huile sur panneau, signée en bas à droite
27 x 22 cm

200/300 €



127

128 Guy SERADOUR (1922-2007)

Julie

Huile sur toile, signée en bas à droite
et titrée au dos

27 x 16 cm

100/150 €



128



Dessins et Tableaux Anciens



129 Zacharie Félix DOUMET (1761-1818)
Vue prise de la campagne de Mr Reverdit, faisant face au chemin de la Valette
 Gravure, signée en bas à gauche.
 50 x 42,5 cm 1 000/2 000 €



130

130 École FRANÇAISE de la fin du XVIIIème siècle
Femme décachant une lettre
 Pastel sur vélin monté sur châssis
 31 x 25 cm
 Quelques piqûres, taches 800/1 200 €



131

131 Jacques Antoine LEMOINE (Rouen 1751-Paris 1824)
Portrait de Pierre Paul Royer-Collard (1763-1845)
 Pierre noire, estompe et touches de sanguine
 23 x 19 cm
 Signé et daté de « 1796 »
 Taches 1 200/1 500 €

132 École FRANÇAISE du XVIIIe siècle
Portrait d'homme de profil en buste
 Trois crayons et pastel.
 Dessin grandeur nature de forme ovale.
 48,5 x 38 cm
 Usures et petits manques, collé en plein sur carton. 600/700 €



133

133 École ITALIENNE du XVIIIème siècle

Marine côtière

Plume et encre brune, sur traits de crayon noir lavis brun
18,5 x 10,5 cm

Rousseurs 300/400 €



134

134 Christoph Ludwig AGRICOLA (1665-1724)

Éducation de l'Amour, quatre putti goutant aux fruits avec une chèvre

Aquarelle sur vélin. Signé au verso en bas à gauche, avec un cachet de collection rouge figurant R dans une étoile.

13,5 x 16,5 cm 800/1 200 €



135

135 Ferdinand MACHÉRA (1776-1843)

Portrait d'homme à la redingote

Miniature ronde peinte sur ivoire, signé à droite.
Haut. 6 cm

Dans un cadre chevalet en laiton doré.
Diam. 6,9 cm

136 École du XVIIIe siècle

Paysage lacustre animé

Gouache sur papier
10,2 x 13,5 cm

Petits accidents 300/500 €



137

137 École ALLEMANDE de la fin du XVIIIe

Paire de paysages animés

Gouaches
20,5 x 33 cm



137

2 000/3 000 €



138

138 École de CRÉMONE vers 1580, entourage de Sofonisba Anguissola

Portrait de dame en robe de cour

Toile

Hauteur : 112 cm

Largeur : 87,5 cm

6 000/8 000 €



139

139 Ecole FRANÇAISE vers 1740 suiveur de Jean Baptiste Van Mour

Entrée de la Sublime Porte

Toile

Hauteur : 100 cm

Largeur : 129 cm

Importantes restaurations anciennes

4 000/6 000 €



140

140 Ecole Française du XVIIIe siècle

Portrait d'homme au col en dentelle

Huile sur toile

Hauteur : 79 cm ; Largeur : 61,5 cm

1 000/1 500 €

141 Ecole FRANÇAISE vers 1685,

Entourage de Henri GASCARD

Portrait d'une dame de qualité au manteau rouge

Toile

Cadre : Cadre du XVIIIe

Hauteur : 72.5 cm ; Largeur : 67.5 cm

Restauration, Rentoilé

2 000/3 000 €



141

142 Ecole FRANÇAISE vers 1700,
suiveur de Pierre MIGNARD

Dame de qualité accompagnée de Cupidon

Toile ovale

Cadre : Cadre en bois sculpté doré d'époque Louis XIV
de la vallée du Rhône

Hauteur : 90 cm ; Largeur : 112 cm

Restaurations anciennes

3 000/5 000 €



142



143

143 Hyacinthe RIGAUD (1659-1743)

Portrait d'homme en buste

Toile ovale

Sans cadre

Hauteur : 76 cm

Largeur : 60 cm

8 000/12 000 €



144

144 Attribué à Johannes HANNOT (1633-1685)

Nature morte au bol de fraises

Panneau de chêne, une planche non parqueté

Hauteur : 28 cm

Largeur : 35 cm

2 000/3 000 €



145

145 Louis VIDAL (c. 1754 - après 1805)

Nature morte au bouquet de fleurs et fruits

Toile

Cadre : Cadre en bois et stucs doré d'époque restauration

Hauteur : 40.5 cm

Largeur : 32.5 cm

Signé en bas à droite

1 000/1 500 €



146

146 Dans le goût de David TENIERS

Les cinq sens

Suite de cinq panneaux de chêne

Hauteur : 15,5 cm

Largeur : 13 cm

800/1 000 €



147

147 François BONVIN (Paris 1817-Saint-Germain-en-Laye 1887)

Jeune garçon d'auberge

Toile

Hauteur : 40.5 cm

Largeur : 32.5 cm

signé en bas a droite "F Bonvin 1854 (ou 9)"

3 000/5 000 €



148

148 École du XXe siècle

Nature morte au bouquet de fleurs

Huile sur panneau, signée "Wrodrigue" en bas à droite

100 x 150 cm

800/1 200 €



149

149 Paravent à quatre feuilles en toile

peinte représentant une scène lacustre.

Signé G. Wrodrigue. sur une feuille.

XXe siècle.

183 x 40,5 cm

Accidents

500/700 €

150 Paravent à quatre feuilles en toile

peinte représentant une allégorie de

l'Automne avec nature morte de fruits,

signé en bas à droite : G. Wrodrigue.

XXe siècle.

183 x 40,5 cm chaque feuille

Accidents

500/700 €



150

Portraits d'une éminente famille anglaise

La famille BULL compte parmi les grandes lignées anglaises et remonte au XIIIe siècle. Plusieurs personnages influents de cette famille se sont dégagés au fil des siècles et se sont imposés dans la vie religieuse, politique, économique et culturelle du pays. Au XVIIe siècle, Georges Bull, évêque de St Davids, fait partie des illustres théologiens anglais, et John Bull se démarque comme l'un des plus célèbres compositeurs du début du siècle.

Dès la fin du XIXe siècle et au début du XXe siècle, Sir William Bull s'impose quant à lui dans la vie politique anglaise. Membre du Parlement puis à Hammersmith et Fulham, il participa à l'extension du droit de vote aux femmes, et fut impliqué dans de nombreuses entreprises philanthropiques.

Proche des sources du pouvoir, ces membres de la famille Bull étaient conviés aux événements importants de la vie politique, religieuse et mondaine du pays, notamment au mariage du roi Edward VII et de la reine Alexandra à Westminster.



151

151 École anglaise du XIXe siècle

Portrait de John Bull (1563-1628)

Huile sur panneau

21,5 x 16,5 cm (à vue)

Dans un cadre en bois et stucs doré et laqué noir. (39 x 34 cm)

150/200 €



152 École anglaise du XIXe siècle

Portrait de Georges Bull, Lord Bishop of St Davids (1634-1709)

Huile sur panneau

18,5 x 14 cm (à vue)

Dans un cadre en bois et stucs doré et laqué noir. (37 x 32)

150/200 €



153 École anglaise du XIXe siècle

Portrait de Henry William Bull (1792-1872)

Huile sur panneau

22,5 x 16,5 cm à vue

Dans un cadre en bois et stucs doré (40 x 34 cm).

Petits accidents

150/200 €



154 École anglaise du XIXe siècle

Portrait de Edward Bull (1798 - 1842)

Huile sur panneau

18,5 x 13,5 cm (à vue)

Dans un cadre en bois doré et patiné noir

Petits accidents

150/200 €



155 École anglaise du XIXe siècle

Portrait de Henry Bull (1828-1878)

Huile sur panneau

20 x 14,5 cm (à vue)

Dans un cadre en bois doré et patiné noir. 37,5 x 32 cm

Petits accidents

150/200 €



156 École anglaise du XIXe siècle

Portrait de Henry John Howard Bull (1862-1905)

Huile sur panneau

21,5 x 16,5 cm (à vue)

Dans un cadre en bois et stucs doré et patiné noir.

40,5 x 35 cm (petits accidents).

150/200 €



157 École anglaise du XIXe siècle

Portrait de Harriet Leonard Underwood Bull

Huile sur panneau.

24 x 19 cm à vue

Dans un cadre en bois doré (41 x 36 cm).

Petits accidents

150/200 €

158 École anglaise de la fin du XIXe siècle

Portrait en buste de Siméon Bull (1750-1818)

Huile sur toile

77 x 63 cm

Restaurations

Dans un cadre en bois et stucs doré

400/600 €

159 École anglaise du XIXe siècle

Portrait d'Edouard Burtenshow

Gravure, signée dans la planche et datée 28 novembre 1848.

47,5 x 33 cm (à vue)

Taches et rousseurs

20/30 €

160 Médaille commémorative et son Brevet de Guerre pour l'Indépendance et l'Unité de l'Italie adressée à Carlo Alberto Bull en 1860.

38 x 25 cm

Rousseurs, pliures. Encadré

50/80 €



158



161

161 Amédée FORESTIER (1854-1930)

The fight between Sir William Bull and the barber outside Warrings, January 1910

Crayon et rehauts de gouache sur papier, signé en bas à gauche.

16,5 x 26 cm (à vue)

Légers accidents aux bordures

100/200 €



162

162 École anglaise de la fin du XIXe siècle

Portrait de William Bull

Encre sur papier, annoté en bas à gauche "William Bull, ELECTION 1898".

13,5 x 10,5 cm (à vue)

80/120 €

163 ROYAUME-UNI

Carton d'invitation au couronnement d'Édouard VII et de la reine Alexandra, adressé à Sir Bull.

« Coronation of their majesties King Edward VII and Queen Alexandra, at the Abbey Church of Westminster on the 26 of June 1902 ».

19,5 x 24,5 cm

Dans un cadre en bois et stucs doré

Petits accidents



163

On y joint :

École du XXe siècle

Portrait d'un empereur devant Westminster. Encadré avec une lettre de William Bull datée de 1918.

Aquarelle sur papier.

24,5 x 19 cm

50/100 €

164 Deux tasses à anse en argent 925 millièmes :

- une de forme évasée, unie, gravée "George BULL", LONDRES 1904.

Orfèvre : Charles EDWARDS.

- une, sur piédouche, entièrement décorée en repoussé de lapins poursuivis par un chien dans un sous bois et d'un cartouche gravé, l'anse feuillagée, gravée sur le col "Henrietta Bul...".

LONDRES 1839.

Orfèvre : Charles GORDON.

Poids : 440 g

Légers chocs et pied enfoncé

150/250 €



165

165 Canton, XIXe siècle
Couple et enfant sur une barque
 Fixé sous verre
 48,5 x 65 cm

600/800 €

166 CHINE - XIXe siècle

Grande peinture fixée sous verre, quatre européens à la chasse devant un château accompagnés de deux personnages chinois portant un cerf.

Usures, piqûres

Dim. 78 x 110 cm.

800/1 200 €



166



167

167 JAPON, XXe siècle

Vue du Mont Fuji

Fixé sous verre, collages, gouaches et incrustations de nacre.

44,5 x 60 cm

300/500 €



168 CHINE - Début XXe siècle

Quatre groupes en corail blanc et rose pâle, jeunes femmes et oiseaux, immortels et loirs parmi les fleurs.

Accidents et manques, collés sur socle.

H. de 8 à 19,5 cm

Poids brut 1100 g

300/500 €

169 CHINE - Début XXe siècle

Groupe en corail rouge, jeune femme dansant, tenant un éventail devant son visage.

Egrenures.

H. 18,3 cm

Poids brut 250 g

800/1 000 €

170 CHINE - Début XXe siècle

Important groupe en corail rouge, jeune femme debout tenant une pivoine épanouie, près d'un arbre fleuri dans lequel sont perchés des oiseaux.

Egrenures

H. 26,5 cm. Socle en bronze doré

Poids brut 1300 g

3 000/4 000 €





171 Grand mortier en bronze avec figures d'appliques à décor de palmettes, fleurs de lys, et écu armorié avec coeur, dans un tondo, inscriptions GREGORIVS HONORATVS MANCHELVVS 1656.

XVIIe siècle, 1656

H. : 14,3 cm

Muni d'un pilon 600/800 €

172 Mortier en bronze à cinq contreforts, décor en applique de fleurs de lys et d'une Vierge à l'Enfant.

Lyon, début du XVIIe siècle, Toine Cavet (actif vers 1610-1640)

H. : 7,7 cm 80/120 €

Ouvrage consulté : G. Convert, P. Lurçon et O Rapousse sous la direction de B. Bergbauer, Mortiers français du XVe au XVIIIe siècle, ed Serge Domini, 2021

173 Mortier en bronze à cinq contreforts et figures d'applique au profil dit d'Anne de Bretagne, de la figure de Pompé et d'un homme casqué.

Lyon, début du XVIIe siècle

H. : 10,5 cm 80/120 €

174 Mortier en bronze à patine noire à cinq contreforts en accolade, orné de bustes de guerriers antiques.

Maître IR (actif durant le deuxième tiers du XVIIe siècle)

H. 11 cm 100/120 €

Ouvrage consulté : G. Convert, P. Lurçon et O Rapousse sous la direction de B. Bergbauer, Mortiers français du XVe au XVIIIe siècle, ed Serge Domini, 2021

175 Mortier en bronze à deux prises en forme de tête léonine, cinq contreforts à écailles, inscriptions IACQVES BOVTIN 1650.

H. : 14 cm

Quelques épaufrures 200/300 €

176 Mortier en bronze à sept contreforts, décor en applique d'étoiles et de pastilles.

Champagne où Lorraine, XVIIe siècle, Maître à l'Etoile (actif au XVIIe siècle)

H. : 9,5 cm 100/150 €

Ouvrage consulté : G. Convert, P. Lurçon et O Rapousse sous la direction de B. Bergbauer, Mortiers français du XVe au XVIIIe siècle, ed Serge Domini, 2021

177 Mortier en bronze à cinq contreforts à décor du buste de Pompé, et d'un rang de fleurettes sur le col.

Lyon, XVIIe siècle

H. : 8,5 cm 80/120 €

Ouvrage consulté : G. Convert, P. Lurçon et O Rapousse sous la direction de B. Bergbauer, Mortiers français du XVe au XVIIIe siècle, ed Serge Domini, 2021

178 Mortier en bronze à décor en figure d'applique de bustes féminins, deux rangs de pastilles sur le col.

Le Puy, première moitié du XVIIIe siècle, Louis-Gabriel Dubois (1697-1762)

H. : 11 cm 80/120 €

Ouvrage consulté : G. Convert, P. Lurçon et O Rapousse sous la direction de B. Bergbauer, Mortiers français du XVe au XVIIIe siècle, ed Serge Domini, 2021

179 Mortier en bronze orné de six figures d'applique à motif de bustes féminins, inscriptions DUBOIS LOUIS.

Le Puys, XVIIIe siècle, Louis Dubois.

H. : 9,5 cm 80/120 €

Ouvrage consulté : G. Convert, P. Lurçon et O Rapousse sous la direction de B. Bergbauer, Mortiers français du XVe au XVIIIe siècle, ed Serge Domini, 2021

180 Quatre mortiers en bronze et deux pilons.

XVIème siècle au XIXème siècle

Haut. 7,5 cm à 12 cm 100/150 €





181

181 Quatre bougeoirs en laiton verni, deux similaires et deux autres plus petits.
XVIIe siècle.
Haut. 17 cm et 19,5 cm

100/150 €



182

182 FLAMBEAU en laiton doré, le fût balustre, la base circulaire.
XVIIe siècle
Haut. 23 cm

On y joint deux pique-cierges en laiton.
Haut. 29 cm

80/120 €



183

183 Paravent à trois feuilles en cuir gaufré et peint à décor de feuillages et fleurs stylisées.
Fin du XVIIe siècle.
196 x 58 cm
Accidents, restaurations et manques

200/300 €



184 Cartel en bronze doré de forme mouvementée, à décor de rocailles ajourées, agrafes et figures de dauphin et dragon, le cadran à chiffres romains et arabes émaillés bleu sur fond blanc surmonté d'une figure de Neptune ; probablement avec une console à l'origine.
Le cadran et le mouvement signés de Boucheret à Paris.
Marque au C couronné (1745-1749).
Époque Louis XV.
40 x 24 x 14 cm

2 000/3 000 €

184



185

185 Console en chêne richement sculpté et doré à décor de coquilles, entrelacs, feuilles d'acanthé, reposant sur deux petits pieds réunis par une entretoise.
Dessus de marbre rouge.
Époque Régence
80 x 103 x 41 cm

1 500/2 000 €



186

186 Miroir à parecloses en bois doré, l'encadrement à frises de godrons surmonté de chapiteaux, le fronton richement sculpté de feuillages et fleurs, aigles aux ailes déployées et panier fleuri. Époque Louis XV.
181 x 106 cm
Accidents et restaurations.

3 000/5 000 €



187

188

187 Bergère en bois mouluré, sculpté et teinté, à dossier plat mouvementé et décor de feuillages et fleurs, reposant sur des pieds cambrés ; (petits accidents et restaurations).

Époque Louis XV.

94 x 67 x 57 cm

200/300 €

188 Grande bergère en hêtre mouluré et sculpté à dossier plat et arrondi, à décor de feuillages et fleurs, reposant sur des pieds cambrés (bouts de pied refaits) ; (peinte à l'origine).

Estampille d'Etienne Meunier.

Époque Louis XV.

1 000/1 200 €



189

189 Paire de fauteuils en hêtre mouluré, sculpté et peint, à dossier mouvementé en cabriolet et décor de feuillages et fleurs, reposant sur des pieds cambrés ; (usures).

Lyon, époque Louis XV.

91 x 59 x 60 cm

600/800 €



190

190 Canapé en hêtre mouluré, sculpté et teinté, à dossier en corbeille de forme contournée, à décor de feuillages et fleurs, reposant sur des pieds cambrés ; (accidents et restaurations).

Époque Louis XV.

97 x 173 x 76 cm

1 500/2 000 €

191 Tabouret en hêtre mouluré et sculpté de forme mouvementée, à décor de feuillages et fleurs, reposant sur des pieds cambrés ; (dorure d'époque postérieure).

Époque Louis XV.

20 x 52 x 44 cm

150/200 €



191



193

192

192 Grande bergère en hêtre mouluré et sculpté à haut dossier plat et décor de feuillages et fleurs, reposant sur des pieds cambrés (bouts de pieds refaits).

Estampille d'Henri Amand et JME (montant arrière gauche à l'extérieur), menuisier reçu maître en 1749.

Époque Louis XV.

103 x 76 x 65 cm

200/300 €

193 Niche à chien en noyer mouluré, les montants galbés et les pieds en volute.

Style Louis XV.

48 x 56 x 48 cm

100/200 €



194

194 Bergère en bois laqué et doré à haut dossier gondole, la ceinture à décor de fleurettes reposant sur des pieds galbés.

Époque Louis XV

108 x 66 x 50 cm

Repeinte

600/800 €



195

195 Petite table en bois peint de forme mouvementée, ouvrant à un vantail et reposant sur des pieds cambrés.

Époque Louis XV.

75 x 44 x 32 cm

Redécorée

300/500 €



196

196 Marquise en bois laqué à décor sculpté de fleurettes, le dossier, l'assise et les pieds galbés.

Époque Louis XV

Porte une estampille DELAPORTE

87 x 107 x 44 cm

2 000/3 000 €



197

197 Fauteuil en bois naturel mouluré et sculpté à décor de fleurettes. Le dossier, accotoirs et les pieds galbés.

Époque Louis XV

Porte une estampille MEUNIER

95 x 68 x 52 cm

500/700 €



198

198 Paire de tables de chevet en bois fruitier, le dessus de marbre à bordure de bois, les côtés et l'arrière ajourés, reposant sur des pieds cambrés ; dessus de marbre rouge du Languedoc.

Époque Louis XV.

73 x 50 x 33 cm

400/600 €



199

199 Suite de deux fauteuils et deux chaises en noyer mouluré à large dossier en cabriolet, reposant sur des pieds cambrés, dans l'esprit de Nogaret.

Restaurations ; accidents, notamment à un support d'accotoir

Lyon, époque Louis XV.

Fauteuil, H : 84 cm ; L : 65 cm ; P : 60 cm

Chaise, H : 85 cm ; L : 56,5 cm ; P : 55 cm

800/1 200 €



197

200 Fauteuil à dossier droit, en bois naturel mouluré, les supports d'accotoirs en coup de fouet reposant sur des pieds galbés.

Époque Louis XV

103 x 72 x 72 cm

Garniture usée, accident au bois au dossier

100/200 €



201

201 Miroir en bois doré, à décor de feuillages et fleurs, le fronton ajouré ; (éclats).
Époque Louis XV.
83 x 43 cm

200/300 €



202

202 Miroir en bois doré, à décor de palmes, méandres et feuilles de laurier, le fronton ajouré d'un vase néoclassique dans un cartouche.
Époque Louis XVI.
134 x 79 cm
Accidents et restaurations.

700/1 000 €



203

203 Commode galbée en placage de bois de violette et palissandre ouvrant à quatre tiroirs sur trois rangs. Les poignées, entrées de serrure et sabots en bronze doré. Dessus de marbre gris.
Époque Louis XV
Porte une estampille L. M. CHEVALLIER
89 x 96 x 62 cm

1 500/2 000 €



204

204 Table en noyer mouluré, la ceinture festonnée ouvrant à un tiroir et reposant sur des pieds cambrés ; dessus de marbre rouge des Flandres (rapporté à une date ultérieure ; un dessus de bois à l'origine).
Époque Louis XV.
69 x 58 x 55 cm

600/800 €

205 Cartel d'applique à incrustations polychromes sur fond de laiton, de forme mouvementée, à décor de feuillages et fleurs, ornementation de bronzes dorés à décor ajouré de rocailles, palmettes, oiseaux et fleurs ; (accidents, restaurations et manques).

Le cadran et le mouvement signés de Joffroy à Besançon.

Époque Louis XV.

83 x 41,5 x 19 cm

Console : Haut. 36 cm

1 500/3 000 €

206 Commode de forme tombeau en noyer mouluré et sculpté de rinceaux feuillagés, ouvrant par trois tiroirs, les montants pincés, reposant sur quatre pieds. Ornementation de bronze ciselé et doré aux entrées de serrure et poignées de tirage.

Plateau à doucine,

Travail régional du début du XVIIIe siècle

88 x 120 x 70 cm

Restaurations

1 000/1 500 €

207 Fauteuil cabriolet en bois laqué blanc, les accotoirs à manchette, reposant sur des pieds cambrés.

Garniture de tissu fleuri

Epoque Louis XV

91,5 x 59 x 57 cm

Garniture usée

200/300 €



205



206



208

208 Secrétaire en placage de noyer à doucine. Il ouvre par un abattant surmonté d'un tiroir et deux portes en partie basse. L' abattant dévoilant un bel intérieur à niches et tiroirs avec un plateau garni de cuir. Il repose sur des pieds galbés.

Estampille de Martini et JME

Epoque Louis XV

134 x 76 x 37 cm

Traces d'insectes xylophages

800/1 200 €



209

209 Table rectangulaire en bois de rose, le plateau (en partie refait) à décor de trophée de jeux, ouvrant à un tiroir et reposant sur des pieds cambrés.

Époque Louis XV

Restaurations

69 x 73 x 39 cm

600/800 €



210

210 Bureau à caisson en bois de rose et bois de violette de forme mouvementée, ouvrant à cinq tiroirs, avec une tablette coulissante de chaque côté, reposant sur des pieds cambrés.

Probablement Italie, vers 1760-1770.

80 x 116 x 63 cm

700/1 000 €



211

211 Table à écrire ovale en bois fruitiers ouvrant à trois tiroirs, le dessus de marbre blanc à galerie reposant sur des montants à cannelures simulées et des pieds cambrés réunis par une tablette d'entretoise ; (accidents et restaurations).

Époque Louis XVI.

68 x 49 x 36 cm

Accidents et restaurations

600/800 €



212



213

212 Miroir en bois doré de forme contournée à décor ajouré de feuillages et enroulements.
Italie, milieu du XVIIIe siècle.
86 x 59 cm
Accidents et restaurations ; glace remplacée. 200/300 €

213 Commode en palissandre, la façade galbée ouvrant à trois tiroirs, le dessus de marbre Campan rouge (repoli) reposant sur des montants arrondis à cannelures. Ornementation de bronzes ciselés et dorés aux entrées de serrure, bouton de préhension, tablier et sabots.
Époque Louis XV.
79 x 61,5 x 50 cm 1 000/1 500 €



214



215

214 Pendule à la Prudence en bronze doré, la base à mascarons, guirlandes, rosaces et frise de postes ; le cadran signé de Berton à Paris.

Probablement d'après un dessin de l'ébéniste Antoine Foullet.

Époque Louis XVI.

34 x 28 x 11 cm

1 000/1 500 €

215 Commode en noyer mouluré et sculpté de forme mouvementée en façade et sur les côtés, à décor de feuillages, rocailles et coquilles, le dessus de bois reposant sur des montants arrondis terminés par des pieds en volute réunis par un tablier à cartouche ajouré.

Provence, milieu du XVIIIe siècle.

91 x 135 x 64 cm

Petits accidents et restaurations

3 000/5 000 €



216



217

216 Pendule de forme portique en marbre, blanc, marbre noir et bronze doré, les montants à colonnes engagées, cannelées et surmontées de chapiteaux ioniques, à décor de vases et rosaces

Accidents et manques

Fin du XVIIIe siècle.

H : 55 cm, L : 37 cm, P : 11 cm

800/1 200 €

217 Commode en acajou et placage d'acajou ouvrant à trois tiroirs sur trois rangés, les montants cannelés reposant sur quatre pieds gaine.

Dessus de marbre

Époque Louis XVI

89 x 118 x 59 cm

Accidents

300/500 €

218 Miroir de forme rectangulaire en bois et stuc doré à décor de frise de perles.

Époque Louis XVI

102 x 69 cm

150/200 €



219

219 DEUX ECRINS à couverts et à lettre en maroquin brun à décor doré aux petits fers de motifs de dentelle, ferrure.
XVIIIe siècle
25 x 20 x 18,5 cm et 35 x 27 x 20 cm 200/300 €



220

220 JAPON, XVIIIe siècle
Bol en porcelaine à décor bleu, rouge, vert et or dit Imari de fleurs.
Dans une monture en bronze ciselé et doré formant coupe postérieure.
Haut. 19 cm, Long. 23 cm 300/500 €



221

221 Pendule de table en bronze et laiton gravé de forme hexagonale, à décor de rinceaux et reposant sur des pieds en volute ; inscrit : Popperling.
XVIIIe siècle.
Haut. 8 cm; Long. 8,5 cm 3 000/4 000 €



222 Miroir en bois doré, le fronton ajouré à décor de trophée ; (accidents et restaurations).
Époque Louis XVI.
90 x 49,5 cm 200/300 €

223 Petit miroir en bois doré à décor ajouré de trophée.
Fin du XVIIIe siècle.
Restaurations. 100/150 €



225

225 Pendule en bronze vernis, à décor de deux enfants dans un entourage de feuilles de laurier, reposant sur une base à ressaut, feuillages et rosaces, le contre-socle de bois noirci : (le vernis entièrement usé), le cadran signé de J. Leroy à Paris.
Époque Louis XVI.
H : 38 cm, L : 27 cm, P : 14 cm 800/1 200 €



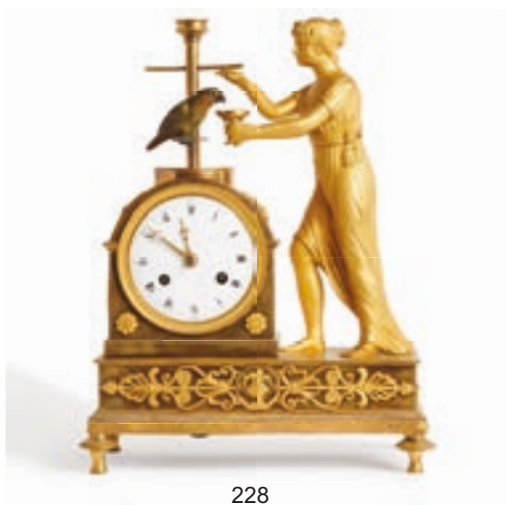
226

226 Pendule en bronze doré à décor d'enfants, le cadran à chiffres romains et arabes dans un entourage de feuilles de laurier, reposant sur une base à rosaces et enroulements ; (les pieds probablement associés).
Époque Louis XVI.
32 x 27 x 12 cm 1 500/3 000 €



227

227 Pendule en bronze patiné et bronze doré à décor de deux enfants ailés symbolisant les Sciences et l'Écriture, le cadran à chiffres romains et arabes (accidents) dans un entourage de feuilles de laurier, reposant sur une base à entrelacs ; (usures).
Le cadran signé Douay à Paris.
Époque Louis XVI.
35 x 36 x 16 cm 2 000/3 000 €



228

228 Pendule en bronze patiné et bronze doré représentant une femme drapée à l'antique nourrissant un oiseau, reposant sur une base à décor d'une frise de rinceaux et palmette stylisés.
Époque Restauration.
H : 33 cm, L : 25 cm, P : 12 cm 500/700 €



229 BACCARAT, modèle Michel Ange

Partie de service en cristal gravé modèle Michel Ange comprenant trois carafes et environ cinquante cinq verres de diverses taille, et trois carafes.

(quelques éclats et fêles).

- 10 grands verres (Haut. 10 cm environ)
- 2 flûtes à champagne (Haut. 10 cm)
- 9 verres (Haut. 9 cm environ)
- 28 verres (Haut. 8 cm environ)
- 4 verres à liqueur (Haut. 5,5 cm environ)

On y joint quatre verres à décor émaillé de travail russe.

1 000/1 500 €

230 SAINT-LOUIS, modèle Chantilly

Partie de service de verres en cristal comprenant sept coupes à fruits, deux saladiers, treize flûtes à champagne, douze verres à vin, six verres à eau, six verres à porto.

XXe siècle

Eclats.

200/300 €



231

231 Pendule de forme portique en marbre blanc et bronze doré, les montants de forme pyramidale encadrant un cadran à chiffres arabes surmonté d'un vase, à décor de passementerie et plaques de porcelaine, le cadran signé Bourdieu.

Début du XIXe siècle.

H : 47 cm, L : 29,5 cm, P : 10 cm

Cloche en verre 600/800 €



232

232 Bureau en bois de placage ouvrant à un tiroir en ceinture et reposant sur des pieds galbés, le plateau ceint d'une lingo-tière. Ornementation de bronzes dorés à décor de feuilles d'acanthé aux poignées, entrée de serrure, chutes et sabots.

Style Louis XV

78 x 116 x 67,5 cm

Sauts de placage, Restaurations 600/800 €



233

233 Miroir ovale en bois et stuc doré à décor d'écusson et laurier.

Style Louis XVI

96 x 65 cm

200/320 €



234



235



236

234 Paire d'appliques en tôle et fleurs de porcelaine, à deux lumières ; (accidents et oxydations).
Style Louis XV.
Haut. 42 cm; Long. 28 cm 150/300 €

235 Pendule à cercles tournants, en forme de tempietto, le cadran et le mouvement soutenus par un entablement à quatre colonnes reposant sur une base circulaire ; (accidents et manques, notamment aux cadran et mouvement).
Attribuée à l'horloger Joseph Léonard Roque.
Epoque Louis XVI.
H : 42 cm, L : 19 cm 2 000/3 000 €

236 Paire de candélabres à deux lumières à décor de perroquets en porcelaine polychrome dans un entourage de fleurs et feuillages, reposant sur une base de bronze doré ajouré de rocailles et feuillages.
Style Louis XV, XIXe siècle.
Haut. 41 cm
Petits manques. 600/800 €



237

237 Grande console en chêne sculpté, les pieds en console à décor de mascarons, satyres et dragons dans un entourage de feuilles d'acanthé et entrelacs. Dessus de marbre noir.
Style Régence
90 x 200 x 70 cm environ
Accident au marbre 800/1 200 €



238

289 Paire de grandes appliques en bronze doré à décor d'une tête d'Apollon, à deux lumières feuillagées. Dans le goût du XVIIIe siècle.
Haut. 22 cm; Long. 48 cm

500/700 €



239

239 Paire de bougeoirs en laiton doré, le fût balustrade à cannelures torsées.

Style Louis XV
Haut. 26 cm

100/200 €



240

240 Deux vases en composition imitant le marbre. Style du XVIIIe siècle.
Haut. 40 cm
Accidents.

200/300 €



241

241 Paire de photophores en bronze argenté et verre, le fût octogonal reposant sur une base contournée. XIXe siècle.
Haut. 47 cm

500/800 €



242

242 Paire de consoles en bois peint à décor ajouré de palmettes, feuillages et cartouche, reposant sur des pieds cambrés terminés par des sabots.
Style Louis XV.
90 x 96 x 41 cm

400/600 €



242



243

243 LANTERNE en laiton à décor quadrillé de portraits, et verre.
Travail probablement flamand du XIXe siècle
Haut. 70 cm

500/700 €



244

244 Cartel d'applique en marqueterie d'écaille rouge et laiton gravé, de forme mouvementée, à décor de rinceaux et enfants ; le mouvement avec le cachet de la maison Lay et Cherfils à Paris.

Style Régence, fin du XIXe siècle.

H : 70 cm, L : 28 cm, P : 15 cm

200/300 €



245

245 Table en bois sculpté et doré de forme mouvementée, le dessus de marbre brèche violette, reposant sur des pieds cambrés réunis par une entretoise.

Style Louis XV.

79 x 91 x 66 cm

Petits accidents

400/600 €



246

246 Table en acajou massif de forme mouvementée, le plateau contourné, ouvrant à un tiroir, reposant sur des pieds cambrés.

Style Louis XV.

74 x 71 x 45 cm

1 000/2 000 €



250



254



250

250 Mobilier de jardin en fer forgé et osier comprenant deux tables et six chaises.

Chaises : Haut. 91 cm ; Long. 40 cm

Tables : Haut. 72 cm; Diam. 60 cm

État d'usage

800/1 200 €

251 Table de jardin en rotin tressé reposant sur quatre pieds réunis par une entretoise.

Travail de la fin du XIXe siècle

73 x 71 x 46 cm

Petits accidents

100/150 €



252

252 Dans le goût de Gilbert POILLERAT

Trois appliques murales à trois bras de lumière en fer forgé.

Haut. 17 cm; Long. 44 cm; Prof. 32 cm 1 000/1 500 €

253 Écran en fer forgé de forme carré à décor ajouré de rinceaux reposant sur quatre pieds à roulettes.

Travail français vers 1930

123 x 119 cm

Usures

200/300 €

254 Table en fer forgé, patiné et doré à décor de feuillages stylisés, le piétement en courbes et contre-courbes ; dessus de marbre blanc.

Fin du XIXe siècle.

76 x 100 x 61 cm

Usures ; manques au décor d'un côté.

400/600 €



251

255 Table basse dans le goût de la Chine en bois laqué à décor en or d'un rocher percé fleuri, oiseau en vol et papillon, reposant sur quatre pieds en bronze doré à l'imitation du bambou réunis par une entretoise.

Années 1940

43 x 48 x 98 cm

Usure au plateau

200/300 €

CONDITIONS DE VENTE

Pescheteau-Badin, société de ventes volontaires de meubles aux enchères publiques est régie par la loi du 10 Juillet 2000.

Estimations : Les estimations indiquées au catalogue sont données à titre indicatif.

Garanties : Les dimensions, poids, couleurs de reproduction et informations sont fournis à titre indicatif. Les lots sont vendus dans l'état où ils se trouvent au moment précis de leur adjudication avec leurs possibles défauts ou imperfections ; L'absence d'indication d'une restauration d'usage, d'accidents, retouches ou de tout autre incident dans le catalogue, sur des rapports de condition ou des étiquettes ou encore lors d'annonce verbale n'implique nullement qu'un bien soit exempt de défaut.

L'exposition préalable ayant permis aux éventuels acquéreurs de se rendre compte de l'état des lots proposés à la vente, aucune réclamation ne sera admise, une fois l'adjudication prononcée.

Enchères : Les acquéreurs potentiels sont invités à se faire connaître avant la vente auprès de Pescheteau-Badin pour permettre l'enregistrement de leur identité et de leurs références bancaires.

Les enchères suivent l'ordre du catalogue. Pescheteau-Badin est libre de fixer l'ordre de progression des enchères et les enchérisseurs sont tenus de s'y conformer. Pescheteau-Badin se réserve le droit de retirer réunir ou séparer des lots. Le plus offrant et dernier enchérisseur sera l'adjudicataire.

En cas de double enchère reconnue effective par Pescheteau-Badin, l'objet sera remis en vente, et le public présent pourra enchérir.

Vente : La vente est faite expressément au comptant.

Les acquéreurs paieront en sus des enchères les frais suivants : 27 %TTC (22.50% + TVA 20 %)

Pour les lots précédés d'une astérisque, les acquéreurs paieront en sus des enchères les frais légaux de 14,28% TTC (11,9% + TVA 20 %).

Un forfait de 1,5% soit 1,8% TTC en plus sera appliqué pour les enchères sur DrouotLive

Paiement : Le paiement du lot aura lieu au comptant, pour l'intégralité du prix, des frais et taxes, même en cas de nécessité d'obtention d'une licence d'exportation.

L'adjudicataire pourra s'acquitter par les moyens suivants :

- Jusqu'à 1000 € pour les particuliers résident en France et pour les commerçants français, U.E. ou étranger.
- Jusqu'à 15000 € pour les particuliers non-résident français (la seule mention de la nationalité portée sur le passeport étranger n'est pas suffisante pour déterminer sa résidence. Il faut un certificat de domiciliation établi par une autorité du pays de l'acheteur)

- par carte bancaire

- par virement bancaire sur le compte :

CREDIT DU NORD 9 bd des Italiens 75002 PARIS. (IBAN) FR76 3007 6020 2122 2800 0600 044 (SWIFT)

NORDFRPP ou (code banque) 30076 (code agence) 02021 numéro de compte 22280006000 (clé RIB) 44

- par chèque : les lots ne seront délivrés à l'acquéreur qu'après encaissement du chèque

En cas de paiement par chèque ou par virement, la délivrance des objets pourra être différée jusqu'à l'encaissement.

La délivrance des lots à l'acquéreur se fera qu'après paiement intégral du prix, des frais et des taxes. Dans l'intervalle, Pescheteau-Badin, pourra facturer à l'acquéreur des frais de dépôt du lot, et éventuellement des frais de manutention et de transport.

A défaut de paiement par l'adjudicataire, après mise en demeure restée infructueuse, le bien est remis en vente sur la demande du vendeur sur folle enchère de l'adjudicataire défaillant ; si le vendeur ne formule pas cette demande dans un délai d'un mois à compter de l'adjudication, la vente est résolue de plein droit, sans préjudice de dommages et intérêts dus par l'adjudicataire défaillant.

Après la vente : Magasinage - retrait des achats - envois : Dès l'adjudication, l'objet sera sous l'entière responsabilité de l'adjudicataire. L'acquéreur sera lui-même chargé de faire assurer ses acquisitions, Pescheteau-Badin déclinant toute responsabilité quant aux dommages que l'objet pourrait encourir, et ceci dès l'adjudication prononcée. La formalité de licence d'exportation peut requérir un délai de cinq semaines, celui-ci pouvant être sensiblement réduit selon la rapidité avec laquelle l'acquéreur précisera ses instructions à Pescheteau-Badin.

Envoi des lots : Pescheteau-Badin ne se charge pas des expéditions.

Vous pouvez avant et après la vente faire établir par le transporteur de votre choix des devis de livraison et d'expédition de vos lots.

Drouot a établi un partenariat avec The Packengers, qui propose un service d'emballage et d'expédition à destination du monde entier. Présents dans l'Espace Clients au rez-de-chaussée de l'Hôtel, ils assurent des livraisons au départ de la salle.

Vous pouvez les contacter sur l'adresse : hello@thepackengers.com, les devis sont transmis sous 2h, et dès la commande validée, le client peut suivre en ligne les différentes étapes de son expédition. Le règlement du transport est à effectuer directement auprès de The Packengers.

Ordre d'achat : Pescheteau-Badin se charge d'exécuter, gracieusement, les ordres d'achat et ordres téléphoniques qui leur seront confiés et ne pourra engager sa responsabilité si la liaison téléphonique n'est pas établie, établie tardivement, ou en cas d'erreur ou d'omission.

Si vous désirez faire une offre d'achat ou une demande d'ordre téléphonique, vous pouvez utiliser le formulaire prévu à cet effet en fin de catalogue ou nous adresser un mail sur l'adresse bids@pescheteau-badin.com.

Celle-ci doit nous parvenir au plus tard deux jours avant la vente accompagnée de vos coordonnées bancaires et de votre pièce d'identité.

Si Pescheteau-Badin reçoit plusieurs ordres concernant le même lot pour un montant identique, c'est l'ordre le plus ancien qui sera préféré.

